

Принят на заседании
Педагогического совета № 3
31 марта 2024 года
Протокол № 4

Утверждено МБДОУ д/с № 22
Р. Г. Титаренко
Приказ № 54-О
от «01» апреля 2024 года

Отчет
о результатах самообследования
муниципального бюджетного дошкольного
образовательного учреждения детского сада № 22
станции Петровской
муниципального образования Славянский район
за 2023 год



станция Петровская
2024 г

І. Аналитическая отчётность

1. Общие сведения об образовательной организации

Муниципальное бюджетное дошкольное образовательное учреждение детский сад № 22 станицы Петровской муниципального образования Славянский район (краткое наименование – МБДОУ д/с № 22) открыт в 2013 году.

Учредитель: администрация муниципального образования Славянский район Краснодарского края

Заведующая: Титаренко Регина Георгиевна

Место нахождения МБДОУ д/с № 22: 353579, Россия, Краснодарский край, Славянский район, станица Петровская, улица Партизанская, 19 Б

Телефон: 8 (86146) 91-2-71

Электронный адрес МБДОУ д/с № 22: mbdou22petr85@mail.ru

Официальный сайт МБДОУ д/с № 22: www.dou-22snk.ru

Режим работы МБДОУ д/с № 22 – 10,5 часовой, при пятидневной рабочей неделе с 7:30 до 18:00; выходные дни – суббота, воскресенье.

Нормативно – правовая документация и правоустанавливающие документы МБДОУ д/с № 22:

-Устав муниципального бюджетного дошкольного образовательного учреждения детский сад № 22 станицы Петровской муниципального образования Славянский район - 2020 года, подписан главой муниципального образования Славянский район Р.И. Синяговским и зарегистрированный Межрайонной ИФНС № 11 по Краснодарскому краю от 11.08.2020 г.,

-Лицензия на осуществление образовательной деятельности № 05390 от 19 марта 2013 г, выданная Министерством образования и науки Краснодарского края (серия 23Л01 № 0002211);

-Свидетельство о постановке на учет юридического лица в налоговом органе: серия 23 № 00817339 от 12 января 2011 г; ИНН 2349034358;

-Свидетельство о внесении записи в Единый государственный реестр юридических лиц: серия 23 № 008173296 от 09 ноября 2011 г; ОГРН 1112349000015;

-Свидетельство о государственной регистрации права: серия 23 АЛ № 222836 от 27.11.12 г. УФС по Краснодарскому краю;

-Постановление администрации муниципального образования Славянский район от 05.08.2016 года № 1369 «Об организации деятельности логопедической группы в муниципальном бюджетном дошкольном образовательном учреждении детский сад №22 ст. Петровской муниципального образования Славянский район»;

-Постановление администрации муниципального образования Славянский район от 28.08.2017 года № 2361 «Об организации деятельности логопедической группы в муниципальном бюджетном дошкольном

образовательном учреждении детский сад №22 ст. Петровской муниципального образования Славянский район»;

-Постановление администрации муниципального образования Славянский район от 14.09.2021 года № 2342 «Об организации деятельности логопедической группы в муниципальном бюджетном дошкольном образовательном учреждении детский сад №22 ст. Петровской муниципального образования Славянский район»;

-Постановление администрации муниципального образования Славянский район от 23.09.2022 года № 2785 «Об открытии пункта логопедической помощи в муниципальном бюджетном дошкольном образовательном учреждении детский сад № 22 ст.Петровской муниципального образования Славянский район.

2.Оценка образовательной деятельности организации

Образовательная деятельность в МБДОУ д/с № 22 организована в соответствии с Федеральным законом от 29.12.2012 № 273-ФЗ «Об образовании в Российской Федерации», ФГОС дошкольного образования.

МБДОУ д/с № 22 функционирует в соответствии с требованиями СП 2.4.3648-20 «Санитарно-эпидемиологические требования к организациям воспитания и обучения, отдыха и оздоровления детей и молодежи», и дополнительно с требованиями СанПиН 1.2.3685-21 «Гигиенические нормативы и требования к обеспечению безопасности и (или) безвредности для человека факторов среды обитания».

МБДОУ д/с № 22 осуществляет образовательную деятельность на основании лицензии № 05390 от 19 марта 2013 г.

МБДОУ д/с № 22 реализует образовательную программу дошкольного образования (далее – ОП ДО МБДОУ д/с № 22), составленную: на основе Федерального государственного образовательного стандарта дошкольного образования и **Федеральной образовательной программы дошкольного образования, утвержденной** Приказом Министерства просвещения Российской федерации №1028 от 25 ноября 2022г.

Часть, формируемая участниками образовательных отношений ОП МБДОУ д/с № 22 составлена с учётом социального заказа родителей (законных представителей) МБДОУ д/с № 22 с учетом парциальной общеобразовательной программы «Программа дошкольного образования «От звука к букве. Формирование звуковой аналитико-синтетической активности дошкольников как предпосылки обучения грамоте», автор Е.В, Колесникова.

Для воспитанников компенсирующих групп реализуется адаптированная образовательная программа дошкольного образования МБДОУ д/с № 22 (далее – АОП ДО МБДОУ д/с № 22), составленная: на основе Федерального государственного образовательного стандарта дошкольного образования и Федеральной адаптированной образовательной программы дошкольного образования, утвержденной Приказом Министерства просвещения Российской Федерации № 1022 от 24 ноября 2022 г.

Часть, формируемая участниками образовательных отношений ООП МБДОУ д/с № 22 составлена с учётом социального заказа родителей (законных представителей) МБДОУ д/с № 22 и согласно п.7. ФАОП ДО и представлена традиционными событиями, праздниками, мероприятиями с учетом региональных и социокультурных особенностей ДОО.

Содержание ОП МБДОУ д/с № 22 и АОП МБДОУ д/с № 22 обеспечивает развитие личности, мотивации и способностей детей в различных видах деятельности и охватывает следующие структурные единицы, представляющие определенные направления развития и образования детей (далее -образовательные области):

- социально-коммуникативное развитие;
- познавательное развитие;
- речевое развитие;
- художественно-эстетическое развитие;
- физическое развитие.

При организации образовательного процесса с детьми-инвалидами используются **адаптированные образовательные программы.**

С сентября 2022 года в МБДОУ д/с № 22 функционирует логопедический пункт для оказания логопедической помощи воспитанникам, имеющим нарушения устной речи и трудности в освоении ими основной образовательной программы дошкольного образования.

При организации режима дня воспитанников, учитывались требования СП 2.4.3648-20 и СанПиН 1.2.3685-21.

Педагогами МБДОУ д/с № 22 используются образовательные технологии такие как: игровые, информационно-коммуникационные, здоровьесберегающие, личностно-ориентированные, технологии проблемного обучения, проектный метод и т.д.

Для качественной организации родителями привычного режима для детей специалистами детского сада систематически проводились консультации, оказывалась методическая помощь и по возможности техническая.

Рабочая программа воспитания и календарный план воспитательной работы МБДОУ д/с № 22 являются компонентами ОП МБДОУ д/с № 22 и АОП МБДОУ д/с № 22.

Общая цель воспитания в МБДОУ д/с № 22 – личностное развитие дошкольников и создание условий для их позитивной социализации на основе базовых ценностей российского общества через:

- 1) формирование ценностного отношения к окружающему миру, другим людям, себе;
- 2) овладение первичными представлениями о базовых ценностях, а также выработанных обществом нормах и правилах поведения;
- 3) приобретение первичного опыта деятельности и поведения в соответствии с базовыми национальными ценностями, нормами и правилами, принятыми в обществе.

За отчетный период в МБДОУ д/с № 22 **функционировало 8 групп:**

| № п/п | Наименование группы | Направленность | Возраст | Кол-во воспитанников | Реализуемые образовательные программы |
|-------|-------------------------|-----------------|---------|----------------------|---------------------------------------|
| 1 | Первая младшая А | Общеразвивающая | 1,5-3 | 14 | ОП МБДОУ д/с № 22 |
| 2 | Первая младшая Б | Комбинированная | 1,5-3 | 13 | ОП МБДОУ д/с № 22 |
| 3 | Вторая младшая | Комбинированная | 3-4 | 25 | ОП МБДОУ д/с № 22 |
| 4 | Средняя | Общеразвивающая | 4-5 | 15 | ОП МБДОУ д/с № 22 |
| 5 | Средняя А | Компенсирующая | 4-5 | 10 | АОП МБДОУ д/с № 22 |
| 6 | Старшая А | Компенсирующая | 5-6 | 8 | АОП МБДОУ д/с № 22 |
| 7 | Старшая разновозрастная | Общеразвивающая | 6-7 | 30 | ОП МБДОУ д/с № 22 |
| 8 | Подготовительная А | Компенсирующая | 6-7 | 12 | АОП МБДОУ д/с № 22 |

Общая **численность детей** на 31.12.2023 год составила 125 воспитанников.

В 2023 году под руководством Е.И. Гнеденко, педагога-психолога и Т.Л. Горшкова, учителя-логопеда в МБДОУ д/с № 22 активно работали **две муниципальных инновационные площадки** по двум направлениям: «Игровая деятельность как основа успешной работы с детьми раннего возраста в консультативном пункте на базе дошкольной образовательной организации» (автор проекта – Е.И. Гнеденко, педагог-психолог) и

«Семейное чтение как эффективное средство развития речи дошкольников и развития интереса к восприятию детской художественной литературы в условиях сотрудничества детского сада и семьи» (автор проекта – Т.Л. Горшкова, учитель-логопед).

За отчетный период в МБДОУ д/с № 22 были проведены следующие **основные мероприятия:**

- «День знаний»;
- «День города Славянска-на-Кубани и Славянского района»;
- «Осенний праздник – Осенины»;
- «День дошкольного работника»;
- «Международный день пожилых людей»;
- «День учителя»;
- «День отца»;
- «День бабушки и дедушки»;
- «День народного единства»;
- «День матери»;
- «День Государственного герба Российской Федерации»;
- «День неизвестного солдата»;
- «Международный день инвалидов»;
- «День Конституции Российской Федерации»;
- «Новый год»;
- «Рождественский сочельник»;
- «День защитника отечества»;
- «Масленица»;
- «8 марта»;
- «Космические путешествия»;
- «Пасха»;
- «Праздник Весны и Труда»;
- «День Победы»;
- «Международный день семьи»;
- «До свидания детский сад!»;
- «День защиты детей»;
- «Яблочный спас»;
- «День здоровья»;
- «День России».

Также в течение года все воспитанники принимали участие в организованных на базе детского сада и муниципальных, краевых уровнях акциях, конкурсах и выставках творческих детских работ.

Воспитательная работа в МБДОУ д/с № 22 строится с учетом индивидуальных особенностей детей, с использованием разнообразных форм и методов, в тесной взаимосвязи воспитателей, специалистов и родителей.

Для обеспечения образовательного процесса МБДОУ д/с № 22 сотрудничает с **организациями-партнерами:** МБОУ СОШ № 29, музей

«Боевой и трудовой славы станицы Петровской», Петровская сельская библиотека при СДК «Приазовский», МАУ ДО ДЮСШ станицы Петровской, Территориальная ПМПК Славянского района.

Вывод: МБДОУ д/с №22 обеспечивает комплексную педагогическую работу, осуществляя психолого-педагогическую поддержку позитивной социализации и индивидуализации, развитие личности воспитанников.

Организация образовательного процесса строится в соответствии с требованиями ФООП ДО, ФАОП ДО, ФГОС ДО и СП 2.4.3648-20, СанПиН 1.2.3685-21, а также создаются оптимальные условия для социально-личностного развития дошкольников через эффективное взаимодействие детей, педагогов и родителей. Для организации самостоятельной деятельности детей предоставлен достаточный объем времени в режиме дня.

Контингент воспитанников социально благополучный.

3. Оценка системы управления организации.

Структура управления МБДОУ д/с №22

Управление МБДОУ д/с № 22 осуществляется в соответствии с действующим законодательством Российской Федерации, уставом МБДОУ д/с № 22

Управление МБДОУ д/с № 22 строится на принципах единоначалия и самоуправления.

В МБДОУ д/с № 22 действуют:

✓ нормативно-правовые документы:

-трудовой договор (эффективный контракт) между администрацией и работником;

-коллективный договор между администрацией и профсоюзным комитетом;

-договор между МБДОУ д/с № 22 и родителями;

✓ локальные акты:

-должностные инструкции, определяющие обязанности работников ДОУ;

-правила внутреннего трудового распорядка МБДОУ д/с 22;

[-правила внутреннего распорядка воспитанников МБДОУ д/с 22;](#)

-инструкции по организации охраны жизни и здоровья детей в МБДОУ д/с 22;

-положение о совете МБДОУ д/с 22;

-положение о совете родителей МБДОУ д/с 22;

-положение о педагогическом совете МБДОУ д/с 22;

-положение об общем собрании работников МБДОУ д/с 22;

-положение об оплате труда работников МБДОУ д/с 22 и др. с помощью которых регламентируется структура управления:

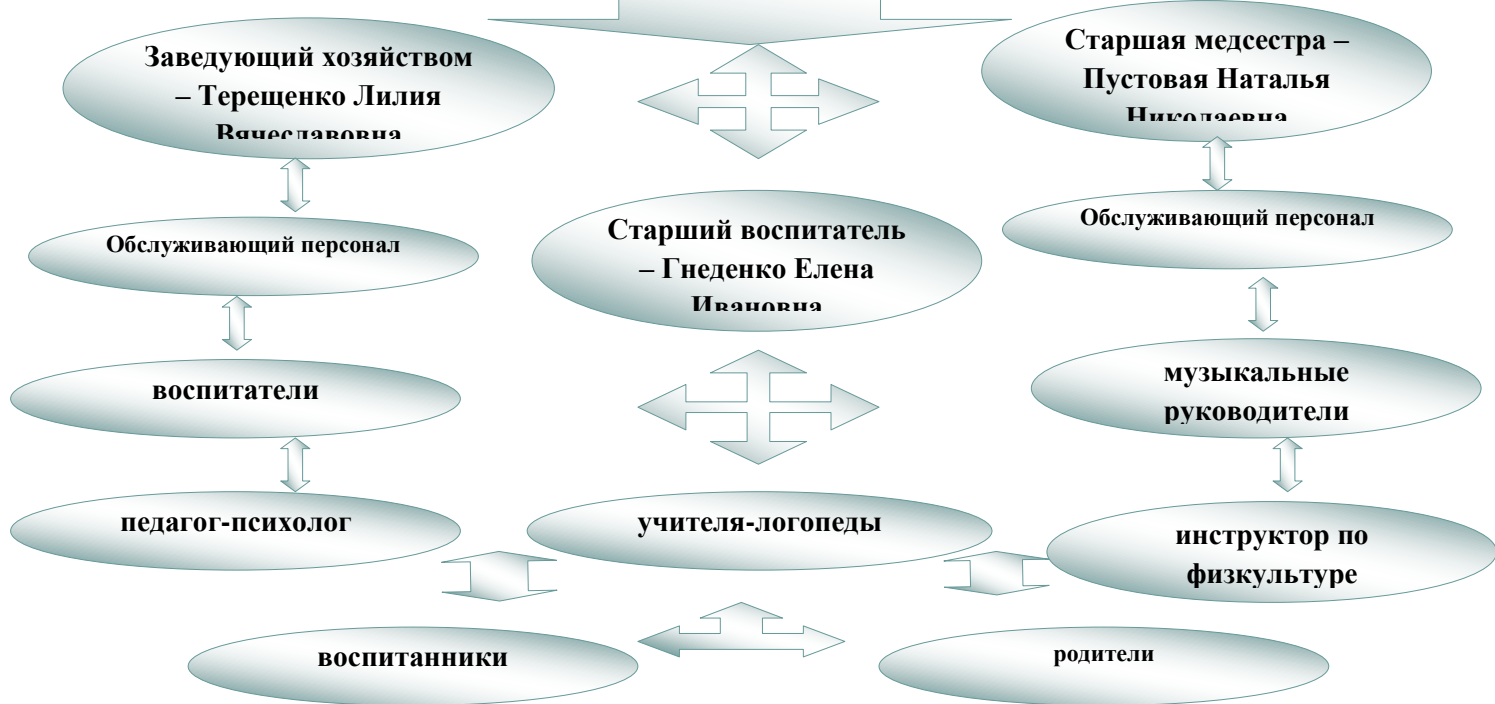
Структуру органов управления в МБДОУ д/с №22

составляют:

Учредитель - Управление образования администрации
муниципального образования Славянский район
г. Славянск-на-Кубани ул. Красная, 22

Главный специалист по дошкольному образованию
Ивашина Галина Владимировна

Заведующий детским садом
Титаренко Регина Георгиевна - единоначальный исполнительный орган

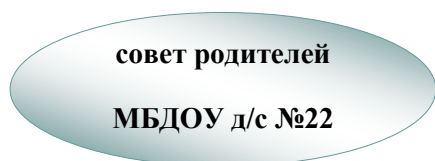


Коллегиальными органами управления МБДОУ д/с №22 являются:





В целях учета мнения родителей (законных представителей) несовершеннолетних обучающихся и педагогических работников по вопросам управления МБДОУ д/с № 22 и при принятии ДОУ локальных нормативных актов, затрагивающих их права и законные интересы, по инициативе родителей (законных представителей) несовершеннолетних обучающихся и педагогических работников в МБДОУ д/с № 22 созданы:



В МБДОУ д/с 22 функционирует психолого-педагогический консилиум (далее - ППк), в состав которого входят специалисты и воспитатели МБДОУ д/с № 22. Работа ППк регламентирована локальным актом и приказом заведующего.

Также в МБДОУ д/с № 22 создан мини-музей «Комната кубанского быта». Деятельность мини-музей регламентируется локальным актом и приказом заведующего.

В 2023 учебном году в МБДОУ д/с №22 продолжал свою активную работу **Консультативный пункт – структурное подразделение МБДОУ д/с № 22.** Консультативный пункт не является самостоятельной организацией, предоставляет собой объединение специалистов МБДОУ д/с №22: старший воспитатель, педагог-психолог, музыкальный руководитель, учителя-логопеды, инструктор по физической культуре организуемое для комплексной поддержки семей. Деятельность консультативного пункта регламентируется локальным актом и приказом заведующего. Консультативный пункт создан для родителей (законных представителей) и детей в возрасте от 2 месяцев до 8 лет с целью:

- обеспечения единства семейного и общественного воспитания;
- формирования родительской компетентности и оказания семье психолого-педагогической помощи, поддержки всестороннего развития личности детей;
- создание комплексной системы педагогического сопровождения развития ребенка раннего и дошкольного возраста в условиях семейного воспитания;
- популяризации деятельности образовательной организации.

Также в МБДОУ д/с № 22 с января по декабрь 2023 год активно осуществлялась деятельность консультативного пункта в рамках краевого

отбора консультативных пунктов, функционирующих на базе дошкольных образовательных организаций, обеспечивающих получение родителями детей дошкольного возраста психолого-педагогической, методической и консультативной помощи на безвозмездной основе.

Вывод: система управления МБДОУ д/с № 22 оценивается как эффективная единая система, в которой имеют право голоса все участники образовательного процесса и которая осуществляет деятельность в соответствии с задачами и содержанием работы учреждения. Система управления позволяет обеспечить стабильное функционирование, способствуют развитию инициативы участников образовательного процесса (педагогов, родителей (законных представителей), детей) и сотрудников детского сада.

4. Оценка содержания и качества подготовки воспитанников

ФГОС ДО, ФОП ДО и ФАОП ДО выдвигает ряд требований к дошкольному образованию, в частности, к результатам освоения ОП МБДОУ д/с № 22 и АОП МБДОУ д/с № 22. Согласно в п.3.2.3. ФГОС ДО при реализации ОП/АОП дошкольного образования может проводиться оценка индивидуального развития детей. Такая оценка производится педагогическим работником в рамках педагогической диагностики (оценки индивидуального развития детей дошкольного возраста, связанной с оценкой эффективности педагогических действий и лежащей в основе их дальнейшего планирования). Результаты педагогической диагностики (мониторинга) могут использоваться исключительно для решения следующих образовательных задач:

- 1) индивидуализации образования (в том числе поддержки ребенка, построения его образовательной траектории или профессиональной коррекции особенностей его развития);
- 2) оптимизации работы с группой детей.

При необходимости используется психологическая диагностика развития детей (выявление и изучение индивидуально-психологических особенностей детей), которую проводят квалифицированные специалисты (педагоги-психологи, психологи). Участие ребенка в психологической диагностике допускается только с согласия его родителей (законных представителей). Результаты психологической диагностики могут использоваться для решения задач психологического сопровождения и проведения квалифицированной коррекции развития детей.

Результаты освоения ОП/АОП дошкольного образования в соответствии с ФГОС ДО определены в виде целевых ориентиров - социально-нормативные возрастные характеристики возможных достижений ребенка на этапе завершения уровня дошкольного образования.

Педагоги МБДОУ д/с № 22 в ходе своей работы выстраивают индивидуальную траекторию развития каждого ребенка, ориентируясь на «зону ближайшего развития». Для этого педагоги используют инструментарий оценки своей работы – педагогическую диагностику. Педагогическая диагностика осуществляется на основе результатов наблюдения педагогов за детьми в разных видах деятельности, анализа продуктов их творчества (рисунков, работ по лепке и аппликации, построек и поделок и пр.). Процедура педагогической диагностики для групп общеразвивающей, комбинированной и направленной осуществляется на основании методического пособия «Педагогическая диагностика в детском саду в условиях реализации ФГОС ДО», авторов Н. Л. Лавровой и И. В. Чеботаревой и проводится в по каждому виду деятельности два раза в год (октябрь и май). В исходные положения в педагогической диагностике взяты целевые ориентиры ФГОС ДО.

Планируемые результаты освоения рабочей программы воспитания МБДОУ д/с № 22 представлены в виде целевых ориентиров, которые рассматриваются как возрастные характеристики возможных достижений ребенка, которые в свою очередь коррелируют с портретами ребенка к концу раннего возраста (к 3-м лет) или выпускника (к 8-ми годам) ДОО и с базовыми духовно-нравственными ценностями.

На уровне МБДОУ д/с № 22 не осуществляется оценка результатов воспитательной работы в соответствии с ФГОС ДО, так как «целевые ориентиры ОП/АОП дошкольного образования не подлежат непосредственной оценке, в том числе в виде педагогической диагностики (мониторинга), и не являются основанием для их формального сравнения с реальными достижениями детей».

Достижения воспитанников МБДОУ д/с № 22 за 2023 год

Совместно с родителями и педагогами воспитанники нашего детского сада участвовали в конкурсах, акциях и выставках различного уровня.

Достижения воспитанников:

- конкурс-выставка детского творчества среди учащихся образовательных организаций муниципального образования Славянский район «Чудо елка-2023»:

| № п/п | ФИ воспитанника | Номинация | Результат |
|--------------|------------------------|-----------------------------------|------------------|
| 1 | Гаркуша Глеб | «Лучший рождественский ангелочек» | II |
| 2 | Тимошенко Вероника | | III |
| 3 | Шашков Илья | | III |

| | | | |
|----|--------------------|--------------------------|-----|
| 4 | Река Кира | | III |
| 5 | Есина Дарья | | III |
| 3 | Костенко Елизавета | «Лучший символ года» | III |
| 4 | Николенко Злата | | III |
| 5 | Масенкова Анна | | III |
| 9 | Большев Михаил | «Лучшая елочная игрушка» | III |
| 10 | Костенко Елизавета | | II |
| 11 | Гайдарь Глеб | | II |
| 12 | Машкарин Арсений | | II |
| 13 | Груздев Никита | | II |
| 15 | Осипов Дмитрий | «Лучшая новогодняя елка» | III |
| 16 | Масенкова Анна | | III |

– муниципальный этап Всероссийского детского экологического конкурса «Зеленая планета»:

| № п/п | ФИ воспитанника | Номинация | Результат |
|-------|------------------|-----------------------------------|-----------|
| 1 | Гзирян Макар | «Изменение климата глазами детей» | II |
| 2 | Захаров Тимофей | | II |
| 3 | Кияшко Елизавета | | II |
| 4 | Река Кира | | II |
| 5 | Спичак Елизавета | | II |

- муниципальный этап краевого экологического месячника «Первоцвет 2023»:

| № п/п | ФИ воспитанника | Номинация | Результат |
|-------|--------------------|--|-----------|
| 1 | Репникова Алина | Конкурс ботанических иллюстраций «Первоцветы Сочинского Причерноморья» | I |
| 2 | Репников Давид | | I |
| 3 | Беспалов Даниил | | II |
| 4 | Клопова Анастасия | | II |
| 5 | Клопова Юлия | | II |
| 6 | Лебедева Милана | | II |
| 7 | Спичак Елизавета | | III |
| 8 | Гзирян Макар | | III |
| 9 | Тимошенко Вероника | | III |
| 10 | Федоренко Ксения | | участник |

– муниципальный этап краевого конкурса изобразительного и декоративно-прикладного творчества «Моей любимой маме»:

| № п/п | ФИ воспитанника | Номинация | Результат |
|--------------|------------------------|--|------------------|
| 1 | Шашков Илья | <i>«Декоративно-прикладное-творчество»</i> | 2 |
| 2 | Прямушко Александра | | 3 |
| 3 | Попов Степан | | 3 |
| 4 | Силаева Милана | | 3 |
| 5 | Гильмиярова Амина | | 3 |
| 6 | Масенкова Анна | | 3 |
| 7 | Масенкова Анна | | 3 |
| 8 | Панасенко Тимофей | | 3 |
| 9 | Захаров Тимофей | | участник |
| 10 | Гзирян Макар | | участник |

Краевой конкурс елочных игрушек «Фантазируй и украшай»:

| № п/п | ФИ воспитанника | Номинация | Результат |
|--------------|-------------------------------|--|------------------|
| 1 | Гзирян Макар | <i>«Декоративно-прикладное-творчество»</i> | участник |
| 2 | Спичак Елизавета | | участник |
| 3 | Кияшко Валерия | | участник |
| 4 | Гзирян Макар Владиславович | | участник |
| 5 | Кияшко Валерия | | участник |

Всероссийский конкурс детского рисунка «Персонаж здорового образа жизни»:

| № п/п | ФИ воспитанника | Номинация | Результат |
|--------------|------------------------|------------------------|------------------|
| 1 | Гарькуша Маргарита | <i>«Юный художник»</i> | участник |
| 2 | Дей Алиса | | участник |
| 3 | Машкарин Арсений | | участник |
| 4 | Строкач Владимир | | участник |

муниципальный этап краевого экологического месячника «Новогоднее дерево»:

| № п/п | ФИ воспитанника | Номинация | Результат |
|--------------|------------------------|----------------------------|------------------|
| 1 | Диденко Ева | <i>«Волшебное яблочко»</i> | участник |
| 2 | Кияшко Елизавета | | I |
| 3 | Деркач Валерия | | III |
| 4 | Дегула Денис | | III |
| 5 | Тарасов Роман | | III |
| 6 | Панченко Данил | | III |

Также воспитанники МБДОУ д/с № 22 активно принимают участие в оформлении галереи рисунков и выставок поделок на базе детского сада.

Вывод: в 2023 году воспитанники детского сада принимали активное участие в конкурсах различного уровня, что подтверждено анализом достижений воспитанников. Можно с уверенностью говорить о целесообразности реализации ОП МБДОУ д/с № 22 и АОП МБДОУ д/с № 22, так как наблюдается стабильный показатель.

5. Оценка организации учебного процесса

В основе образовательного процесса в МБДОУ д/с № 22 лежит взаимодействие педагогических работников, администрации и родителей. Основными участниками образовательного процесса являются дети, родители (законные представители), педагоги МБДОУ д/с № 22.

Организация образовательного процесса в МБДОУ д/с № 22 регламентируется ОП МБДОУ д/с № 22 и АОП МБДОУ д/с № 22, годовым планом, примерным режимом работы, расписанием непрерывной

образовательной деятельности, примерным графиком непрерывной образовательной деятельности (учебный план).

Содержание образовательного процесса в МБДОУ д/с № 22 реализуется в различных видах детской деятельности:

- игровой;
- познавательно-исследовательской;
- коммуникативной;
- изобразительной;
- самообслуживание и элементы бытового труда;
- конструирование из различных материалов;
- музыкальной,
- восприятие художественной литературы и фольклора;
- двигательной.

При этом приоритетное место при организации образовательного процесса отводится игре. Образовательная деятельность с детьми строится с учетом индивидуальных особенностей детей и их способностей.

Основные формы организации образовательного процесса:

-совместная деятельность педагогического работника и воспитанников в рамках образовательной деятельности по освоению ООП МБДОУ д/с № 22 и АООП МБДОУ д/с № 22;

-самостоятельная деятельность воспитанников под наблюдением педагогического работника.

Расписание непрерывной образовательной деятельности составлено в соответствии с СанПиН 1.2.3685-21.

Продолжительность непрерывной образовательной деятельности для детей дошкольного возраста, составляет:

- от 1,5 до 3 лет – до 10 минут,
- от 3 до 4 лет – до 15 минут,
- от 4 до 5 лет – до 20 минут,
- от 5 до 6 лет – до 25 минут,
- от 6 до 7 лет – до 30 минут.

Во время организации непрерывной образовательной деятельности проводятся физкультминутки, гимнастики для глаз, обеспечивается контроль за осанкой, в том числе во время письма, рисования и использования электронных средств обучения.

При использовании электронных средств обучения с демонстрацией обучающих фильмов, программ или иной информации, предусматривающих ее фиксацию в тетрадях воспитанниками, продолжительность непрерывного использования экран не превышает для 5-7 лет - 5-7 минут

Образовательная деятельность с использованием электронных средств обучения в возрастных группах до 5 лет не проводится.

Продолжительность перерывов между непрерывной образовательной деятельностью - 10 минут.

Продолжительность дневной суммарной образовательной нагрузки для детей дошкольного возраста, составляет не более:

- от 1,5 до 3 лет - 20 минут,
- от 3 до 4 лет - 30 минут,
- от 4 до 5 лет - 40 минут,
- от 5 до 6 лет - 50 минут или 75 минут при организации 1 занятия после дневного сна,
- от 6 до 7 лет - 90 минут.

Образовательная деятельность с воспитанниками проводится и в режимных моментах.

Также в МБДОУ д/с № 22 создана «Система физкультурно-оздоровительной работы», целью которой является: сохранение и укрепление здоровья детей, формирование у детей, и родителей ответственности в деле сохранения собственного здоровья.

Реализация системы физкультурно-оздоровительной работы в МБДОУ д/с №22 осуществляется через следующие направления:

1. Создание условий:

- организация здоровьесберегающей среды в МБДОУ д/с №22;
- обеспечение благоприятного течения адаптации;
- выполнение санитарно-гигиенического режима.

2. Организационно-методическое и педагогическое направление:

- пропаганда здорового образа жизни и методов оздоровления в коллективе детей, родителей и педагогов;
- изучение передового педагогического, медицинского и социального опыта по оздоровлению детей, отбор и внедрение эффективных технологий и методик;
- систематическое повышение квалификации педагогических и медицинских кадров;
- составление планов оздоровления.

3. Физкультурно-оздоровительное направление:

- применение здоровьесберегающих технологий: утренние гимнастики и гимнастики пробуждения, непрерывная образовательная деятельность по «Физическому развитию», физкультминутки, «Тропы здоровья», закаливание, проведение Дней Здоровья, соревнований, досугов, праздников;

4. Профилактическое направление:

- проведение социальных, санитарных и специальных мер по профилактике и нераспространению инфекционных заболеваний;
- предупреждение острых заболеваний;
- оказание скорой помощи при неотложных состояниях.

В соответствии с ФГОС ДО основной задачей деятельности детского сада является сохранение и укрепление физического и психического здоровья воспитанников. С этой целью в работе педагогического коллектива широко используются **здоровьесберегающие технологии**, а именно

создаются условия для воспитанников, в том числе для воспитанников с ОВЗ и детей-инвалидов: благоприятная атмосфера в группе среди участников образовательного процесса - отсутствие стресса, адекватность процесса обучения и воспитания: организация учебного процесса в соответствии с возрастными, половыми, индивидуальными особенностями и гигиеническими требованиями; соответствие учебной и физической нагрузки, возрастным возможностям ребенка; необходимый, достаточный и рационально организованный двигательный режим.

Систематически используются традиционные и нестандартные средства и методы оздоровления: по мере утомляемости детей, для поддержания работоспособности, в течение дня используются динамические паузы; для снятия напряжения от интенсивной зрительной нагрузки – применяется гимнастика для глаз; для профилактики усталости неокрепших мышц детей и на развитие мелкой моторики рук применяется пальчиковая гимнастика; для сохранения здоровья и его стимулирование используются подвижные в том числе и спортивные игры; для тренировки умения детей управлять дыханием используется дыхательная гимнастика; для профилактики простудных заболеваний, гриппа, а также для улучшения кровообращения применяется самомассаж. самомассаж - это массаж, выполняемый самим ребёнком. самомассаж проводится в игровой форме в течение дня.

После сна детям помогает проснуться гимнастика пробуждения. В её комплекс входят упражнения на кроватках на пробуждение, упражнения на коррекцию плоскостопия, воспитания правильной осанки. Для профилактических целей, укрепления мышц и связочного аппарата стопы дети с удовольствием ходят по «Дорожкам Здоровья», изготовленных как из традиционных материалов, так и из нетрадиционных – семена бобовых, кукурузы, мелких камешек, пуговицы, пробки. Дорожки прекрасно массирует ступни малыша, защищая организм в целом.

Чтобы не допустить распространения коронавирусной инфекции, администрация МБДОУ д/с № 22 продолжила соблюдать ограничительные и профилактические меры в соответствии с СП 3.1/2.4.3598-20:

- ежедневный усиленный фильтр воспитанников и работников – термометрию с помощью бесконтактных термометров и опрос на наличие признаков инфекционных заболеваний;

- еженедельную генеральную уборку с применением дезинфицирующих средств;

- дезинфекцию посуды, столовых приборов;

- использование бактерицидных установок по зданию детского сада;

- сквозное проветривание групповых помещений.

С учетом адаптационного периода пребывания детей в детском саду педагогом-психологом разработан «Алгоритм прохождения адаптации».

Первая неделя

Ребенок находится в детском саду вместе с мамой 2 часа (9.00— 11.00)

Цели: закладывать основы доверительного отношения к посторонним взрослым, симпатии к воспитателю; способствовать эмоциональному восприятию сверстников; подробно познакомить с расположением помещений в группе.

Вторая неделя

Ребенок находится в детском саду 2 часа без мамы (9.00— 11.00).

Цели: установить индивидуальный эмоциональный контакт с ребенком (ребенок сам идет на руки, на колени, принимает ласку воспитателя, смело обращается за помощью); закладывать основы доброжелательного отношения к сверстникам, способствовать развитию игры «рядом»; побуждать к самостоятельным действиям в группе, закреплять умение ориентироваться в помещениях группы, находить предметы личного пользования (с помощью взрослого, опираясь на индивидуальную картинку).

Третья неделя

Посещение ребенком ДООУ в первую половину дня (7.30— 12.00). К концу недели ребенок по желанию остается на дневной сон.

Цели: приучать ребенка к приему пищи в ДООУ (привыкание к новому ассортименту блюд, их вкусовым качествам); привлекать к совместным играм по типу «Шли, шли, что-то нашли...»; учить слышать голос воспитателя, откликаться на его призыв, просьбу; формировать у детей навыки самообслуживания, побуждать к выполнению гигиенических процедур с помощью взрослого.

Четвертая неделя

Дети посещают детский сад в течение всего дня.

Цели: организовать рациональный режим дня в группе, обеспечивающий физический и психический комфорт; развивать уверенность ребенка в себе и своих возможностях, пробуждать активность, самостоятельность, инициативу; развивать чувство сопереживания, желание помочь и утешить вновь прибывших детей, подготовить ребенка к расширению круга общения с другими сотрудниками ДООУ, со старшими детьми; поощрять культурно-гигиенические навыки.

Образовательная деятельность ведётся на русском языке, в очной форме, нормативный срок обучения 5 лет, уровень образования – дошкольное образование.

Чтобы не допустить распространения коронавирусной инфекции, администрация МБДОУ д/с № 22 продолжала соблюдать ограничительные и профилактические меры в соответствии с правилами СП 3.1/2.4 3598-20:

-ежедневный усиленный фильтр воспитанников и работников – термометрию с помощью бесконтактных термометров и опрос на наличие признаков инфекционных заболеваний. Лица с признаками инфекционных заболеваний изолируются, а МБДОУ д/с № 22 уведомляет территориальный отдел Управления Федеральной службы по надзору в сфере защиты прав

потребителей и благополучия человека по Краснодарскому краю в Славянском, Красноармейском, Калининском районах;

-ежедневную генеральную уборку с применением дезинфицирующих средств, разведенных в концентрациях по вирусному режиму;

-ежедневную влажную уборку с обработкой всех контактных поверхностей, игрушек и оборудования дезинфицирующими средствами;

-дезинфекцию посуды, столовых приборов после каждого использования;

-использования бактерицидных установок по всему зданию МБДОУ д/с № 22;

-частое проветривание групповых комнат в отсутствие воспитанников;

-проведение образовательной деятельности в помещениях групповой ячейки или на открытом воздухе отдельно от других групп;

-требование о заключении врача об отсутствии медицинских противопоказаний для пребывания в детском саду ребенка, который переболел или контактировал с больным COVID-19.

Вывод: организация образовательного процесса в МБДОУ д/с № 22 регламентируется нормативными документами в сфере образования Российской Федерации: Федеральный закон от 29 декабря 2012 года № 273-ФЗ «Об образовании в Российской Федерации», ФГОС ДО и СанПиН СП 2.4.3648-20 и СанПиН 1.2.3685-21.

Содержание образовательного процесса в МБДОУ д/с № 22 и направлено на сохранение и укрепление здоровья и всестороннего развития воспитанников, предоставление равных возможностей для полноценного развития каждого ребёнка

6. Оценка востребованности выпускников

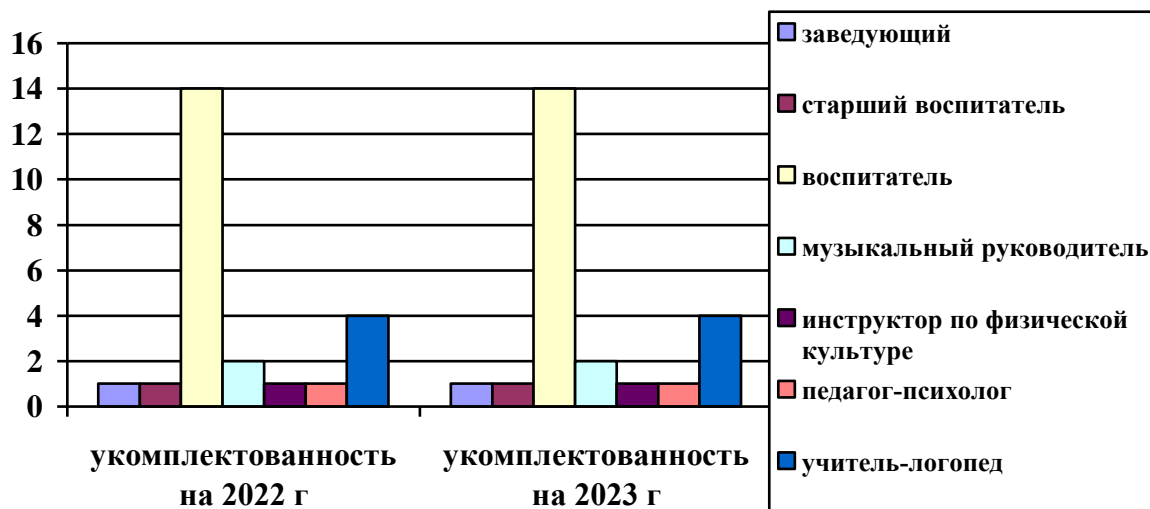
В отчетном периоде было выпущено 26 воспитанников. Все они пошли в первый класс станицы Петровской СОШ № 9, 29, 30, 31.

Вывод: выпускники МБДОУ д/с № 22 востребованы всеми школами ст. Петровской.

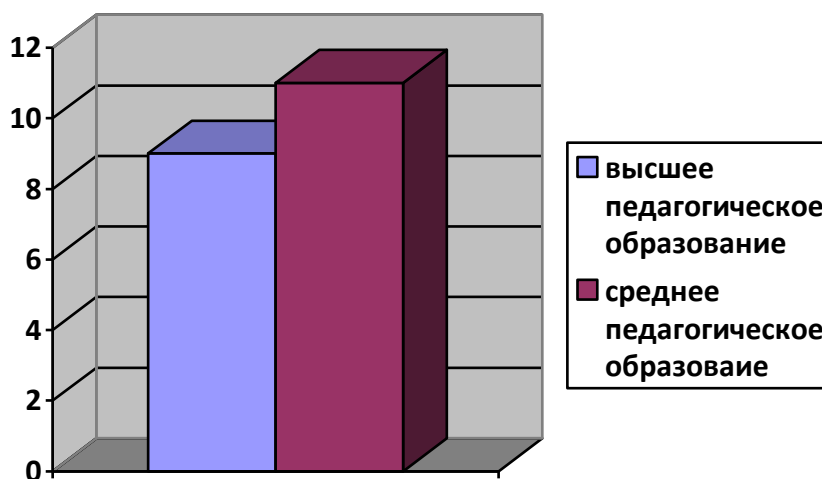
7. Оценка качества кадрового обеспечения

МБДОУ д/с № 22 укомплектован на 100 % квалифицированными кадрами согласно штатному расписанию, в т.ч. руководящими, педагогическими, учебно-вспомогательными, административно-хозяйственными работниками.

Укомплектованность МБДОУ д/с №22 педагогическими работниками:



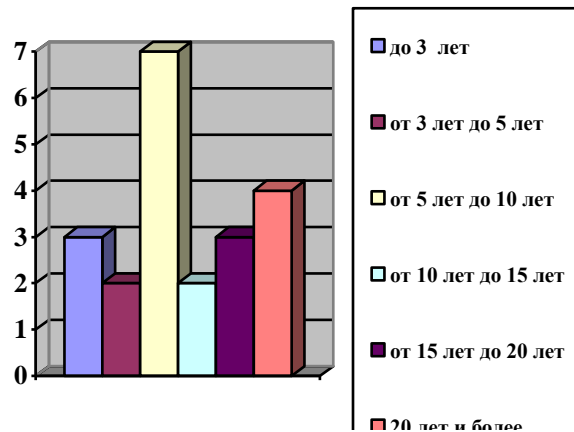
Образовательный уровень среди педагогических работников МБДОУ д/с №22



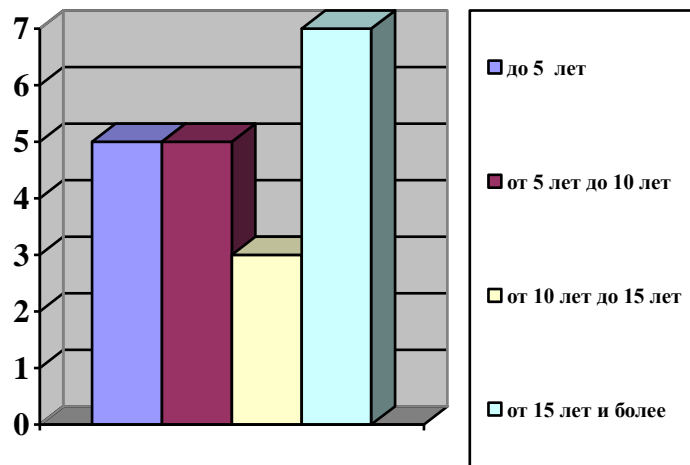
Педагоги, имеющие почетные звания

| № п/п | Ф.И.О. | Должность | Награда |
|----------|-------------------------------|-------------|---|
| 1 | Капуста Людмила Дмитриевна | Воспитатель | Нагрудный знак «Почетный работник воспитания и просвещения Российской Федерации»; «Ветеран труда» |

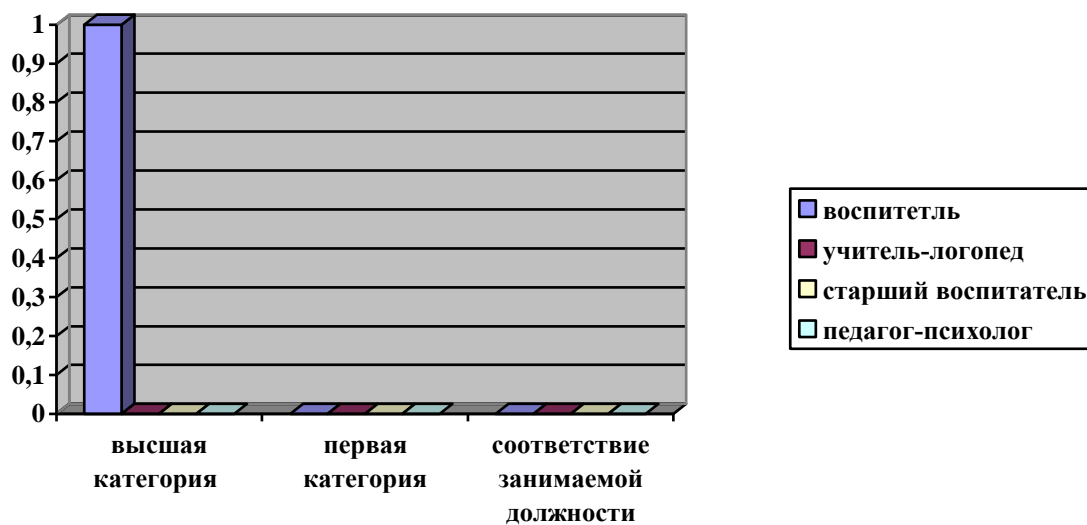
Возрастные показатели педагогического коллектива



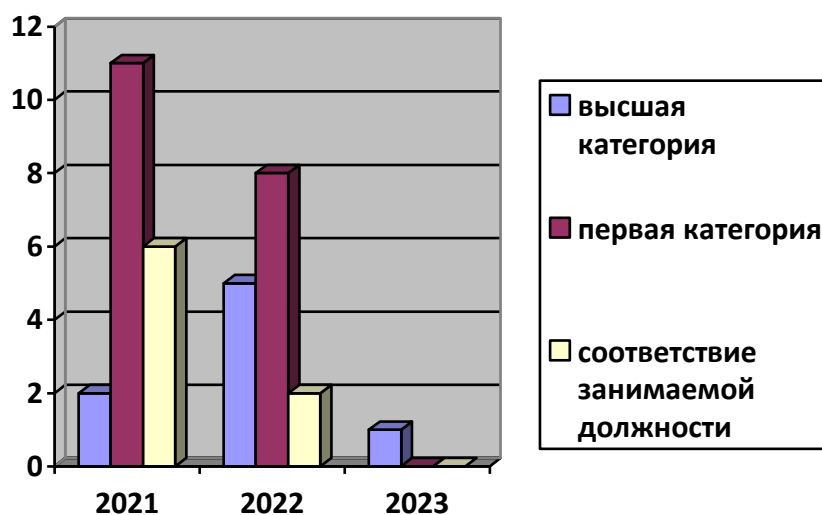
Стажевые показатели педагогических работников МБДОУ д/с №22



Количество аттестованных педагогических работников МБДОУ д/с №22 за 2023 год



Результаты аттестации педагогических работников за 2020, 2021, 2023 гг



С приходом в детский сад молодых специалистов, без опыта работы, и оказания им помощи в их профессиональном становлении и формировании кадрового потенциала в МБДОУ д/с № 22 организовано «Дошкольное

наставничество». Деятельность «наставников» регламентируется локальным актом и приказом заведующего.

Творческие достижения педагогов

В течение отчетного периода 2023 года педагоги принимали участие в различных в региональных, краевых и муниципальных конкурсах:

| № п/п | ФИО педагога, должность | Конкурс | Номинация | Статус |
|--------------|---|---|---|---------------|
| 1 | Трипутень Любовь Павловна | Муниципальный этап краевого конкурса видеозанятий «Работаем по стандарту» | «Организация различных видов деятельности с детьми раннего возраста в условиях детского сада» | Лауреат |
| 2 | Нидилько Татьяна Васильевна, воспитатель | Краевая акция «Экологический мониторинг» | «Мы защитники природы» | I место |
| 3 | Красненко Людмила Ивановна | Муниципальный этап краевого профессионального конкурса «Воспитатель года Кубани» | «Воспитатель года Кубани» | Участник |
| 4 | Федоренко Юлия Ивановна | Муниципальный этап краевого профессионального конкурса «Лучшие педагогические работники дошкольных образовательных организаций» | «Лучшие педагогические работники дошкольных образовательных организаций» | Участник |
| 5 | Нидилько Татьяна Васильевна | «Марафон мастер-классов по теме «Реверсивное наставничество» | Номинация «Педагоги-дети» | Участник |

Работа по обобщению и распространению передового опыта

Педагоги постоянно повышают свой профессиональный уровень, эффективно участвуют в работе районных методических объединениях, семинарах, знакомятся с опытом работы своих коллег и других дошкольных учреждений, а также саморазвиваются. Все это в комплексе дает хороший

результат в организации педагогической деятельности и улучшении качества образования и воспитания дошкольников.

| Районные мероприятия | | |
|--|--|--|
| ФИО педагога, должность | Продукт | |
| <i>Участие в районном семинаре, 2023г по теме «Воспитание осознанного родительства посредством включения в игровую деятельность и приобщения к чтению»</i> | | |
| Зуенко Елена Александровна, учитель-логопед | «Современные подходы к организации взаимодействия специалистов с родителями детей дошкольного возраста» | |
| Гнеденко Елена Ивановна, педагог-психолог | Анализ работы по инновационному проекту «Игровая деятельность как основа успешной работы с родителями детей раннего возраста в консультативном пункте на базе дошкольной образовательной организации» | |
| Красненко Людмила Ивановна, воспитатель | «Создание условий для повышения компетентности родителей в организации игровой деятельности детей младшего дошкольного возраста». | |
| Горшкова Татьяна Леонидовна, учитель-логопед | Представление опыта работы по проекту «Семейное чтение как эффективное средство развития речи дошкольников и развития интереса к восприятию детской художественной литературы в условиях сотрудничества детского сада и семьи» | |
| Нидилько Татьяна Васильевна, воспитатель | «Приобщение детей и родителей к чтению через организацию проектной деятельности». | |
| Панасенко Алина Леонидовна, воспитатель | Технология «Буккроссинг» как средство приобщения детей к художественной литературе. | |

В 2023 году у всех педагогов имеются **курсы повышения квалификации** согласно должностным обязанностям по применению в образовательном процессе федерального государственного образовательного стандарта дошкольного образования.

Для повышения профессионального мастерства педагогов в МБДОУ д/с № 22 также используются такие формы как: педагогические советы, взаимопосещения непрерывной образовательной деятельности педагогов, мастер-классы, семинары-практикумы, круглые столы, развивающие тренинги, вебинары, онлайн-конференции, работа по самообразованию.

Вывод: Работа с кадрами в отчетном году была направлена на развитие профессиональных компетенций в соответствии с Профессиональным стандартом педагога, на повышение мастерства педагогической культуры и творческого потенциала. Составленный план прохождения аттестации педагогов и повышения квалификации полностью реализован. Анализ деятельности по созданию условий для развития профессиональной компетентности и совершенствования педагогического мастерства воспитателей в соответствии с требованиями ФГОС ДО, позволяет отметить положительную динамику в работе педагогов, которая характеризуется их достижениями.

8. Оценка учебно-методического и библиотечно-информационного обеспечения

| Наименование показателя | Фактическое значение |
|---|--|
| Наличие библиотеки | Методический кабинет, с расположенной в нем библиотекой и медиатекой для всех категорий педагогических работников и 1 телевизор. |
| | Логопедический кабинет, с расположенной в нем детской библиотекой, оснащенной библиотечными стеллажами и картотекой. Библиотечный фонд представлен детской художественной литературой. |
| Методические материалы и пособия в соответствии с образовательной программой дошкольного образования МБДОУ д/с № 22 | Методическая литература к образовательной программе дошкольного образования МБДОУ д/с № 22 в полном объеме находится в методическом кабинете. |
| Методические материалы и пособия в соответствии с адаптированной образовательной программой дошкольного образования для | Методическая литература к адаптированной образовательной программе дошкольного образования МБДОУ д/с № 22 в полном объеме находится в методическом кабинете |

| | |
|--|--|
| детей 4-7 лет с общим недоразвитием речи МБДОУ д/с № 22 | |
| Наличие экспериментальной инновационной работы | Муниципальная инновационная площадка по теме: «Игровая деятельность как основа успешной работы с детьми раннего возраста в консультативном пункте на базе дошкольной образовательной организации», автор инновационного проекта Гнеденко Елена Ивановна. |
| | Муниципальная инновационная площадка по теме: «Семейное чтение как эффективное средство развития речи дошкольников и развития интереса к восприятию детской художественной литературы в условиях сотрудничества детского сада и семьи», автор инновационного проекта Горшкова Татьяна Леонидовна, учитель-логопед. |
| Количество подписных изданий | 4 |

Электронные средства обучения применяются только для детей, которым исполнилось 5 лет, согласно требованиям п.2.10.2 СП 2.4.3648-20.

Информатизация образовательного процесса:

| Наименование показателя | Фактическое значение |
|---|--|
| Количество единиц вычислительной техники (компьютеров): | |
| -всего | 5 |
| -из них используются в образовательном процессе | 5 |
| -из них с выходом в Интернет | 5 |
| Количество принтеров | 1 |
| Количество МФУ | 4 |
| Наличие электронной почты | mbdou22petr85@mail.ru |
| Наличие сайта МБДОУ д/с № 22 | http://dou-22snk.ru |
| Наличие в образовательном учреждении подключения к сети Internet, Кбит/сек | Ростелеком |
| Количество Internet-серверов | 1 |
| Наличие локальных сетей в дошкольном образовательном учреждении | 1 |

| | |
|---|---|
| Количество специализированных кабинетов, оборудованных мультимедиапроекторами и техникой | Музыкальный зал: -1 мультимедиа проектор с экраном; -1 интерактивная доска; -1 музыкальный центр; -1 колонка; -2 микрофона; -1 телевизор. |
| | Кабинет учителей-логопедов: -1 мультимедиа проектор с экраном; -1 телевизор. |

Вывод: оценка учебно-методического и библиотечно-информационного обеспечения позволяет отметить наличие в МБДОУ д/с № 22 современной информационной базы, а также достаточный объем фонда методической литературы в соответствии с ФГОС ДО, ФОП ДО, ФАОП ДО.

9. Оценка материально-технической базы

Важным фактором, благоприятно влияющим на качество образования, распространение современных технологий и методов воспитания, является состояние материально-технической базы.

В МБДОУ д/с № 22 сформирована материально-техническая база для реализации ОП МБДОУ д/с № 22 и АОП МБДОУ д/с № 22, жизнеобеспечения и развития воспитанников, в том числе и приспособленные для использования детьми-инвалидами и детьми с ограниченными возможностями здоровья.

Тип здания, год создания учреждения, приусадебный участок (подсобное хозяйство):

-здание типовое 1984 год постройки;

-год создания учреждения: постановление администрации муниципального образования Славянский район №3020 от 07.12.2010 г.

-приусадебный участок - 7359 кв.м., спортивно-оздоровительной и игровой направленности.

Предельная численность воспитанников-130 чел;

Фактическая наполняемость: 10 групп - 145 чел.

Материально-техническая база учреждения:

| Наименование объекта | Кол-во | Площадь |
|----------------------|--------|---------|
|----------------------|--------|---------|

| | | |
|---|------------------------|--|
| Групповые ячейки: | 6 | 900 м.кв. |
| -для детей раннего возраста от 1,5 до 3 лет | 2 | |
| -для детей дошкольного возраста от 3 до 8 лет | 4 | |
| Специализированные помещения для занятий с детьми: -кабинет педагога-психолога, -три кабинета учителей-логопедов; -мини-музей «Комната кубанского быта». | 5 | 284 м.кв. |
| Кабинет заведующего | 1 | 7,07 м.кв. |
| Методический кабинет | 1 | 17 м. кв |
| Сопутствующие помещения (медицинский, пищеблок, прачечная) | 3 | 300 м.кв. |
| Служебно-бытовые помещения | 6 | 35 м.кв. |
| Наличие физкультурного зала | Совмещен с музыкальным | |
| Наличие музыкального зала | 1 | 72,8 м.кв. |
| Наличие системы пожарной безопасности и тревожной кнопки | 1 | «Сигнал 20 М» |
| Наличие видеонаблюдения | 8 | видеокамера «HiWatch» |
| Веранды и игровые площадки | 7 | две веранды: 40 м.кв. пять веранд: 50 м.кв. |
| Спортивная площадка | 1 | 150 м.кв. |

При создании развивающей предметно-пространственной среды педагоги учитывают возрастные, индивидуальные особенности детей своей группы. Во всех групповых комнатах развивающая предметно-пространственная среда соответствует ФГОС ДО: насыщена, трансформируема, полифункциональна, вариативна и безопасна. Каждая групповая комната разделена на три зоны: рабочая, спокойная и активная. Данные зоны позволяют организовать: познавательную и экспериментально-поисковую деятельность, деятельность для проведения сюжетно-ролевых и театрализованных игр, изобразительную и конструктивную деятельность, двигательную и музыкальную деятельность. Зоны разделены ширмами/ограничителями и оснащены развивающими игрушками, разнообразными играми, пособиями и материалами в соответствии с возрастом детей.

Образовательное пространство в группах компенсирующей направленности дополнено средствами обучения и материалами для коррекции артикуляции, развития грамматического строя речи, развития

связной речи.

Для каждой возрастной группы отведена отдельная игровая площадка, где оборудованы теневые навесы, размещены песочницы, игровое оборудование, малые архитектурные формы и цветники.

Имеется спортивная площадка, оснащённая спортивным оборудованием, стимулирующим двигательную активность детей и создана «Тропа здоровья».

На территории детского сада оборудована «Метеостанция», «Кубанский уголок», площадка для изучения «ПДД».

Организация питания детей

Питание – один из важных факторов, обеспечивающих нормальное течение процессов роста, физического и нервно – психического развития ребенка. Ухудшение качества питания приводит к снижению уровня защитно – приспособительных механизмов детского организма и возможному увеличению аллергических реакций, способствует росту болезней органов пищеварения. Поэтому именно качеству питания в нашем детском саду уделяется повышенное внимание. Основными принципами организации питания в нашем учреждении являются:

- * Соответствие энергетической ценности рациона энергозатратам ребенка.
- * Сбалансированность в рационе всех заменимых и незаменимых пищевых веществ.
- * Максимальное разнообразие продуктов и блюд, обеспечивающих сбалансированность рациона.
- * Правильная технологическая и кулинарная обработка продуктов, направленная на сохранность их исходной пищевой ценности, а также высокие вкусовые качества блюд.
- * Оптимальный режим питания, обстановка, формирующая у детей навыки культуры приема пищи.
- * Соблюдение гигиенических требования к питанию (безопасность питания).

Мы понимаем, что правильное, сбалансированное питание, отвечающее физиологическим потребностям растущего организма, повышает устойчивость к различным неблагоприятным воздействиям, поэтому очень важно соблюдать принципы рационального питания детей. В нашем детском саду организовано 4-разовое питание на основе примерного 10-дневного меню, разработанного технологом ЦУМТБ Управления образования муниципального образования Славянский район, утверждено начальником территориального отдела управления федеральной службы по надзору в сфере защиты прав потребителей и благополучия человека по Краснодарскому краю в Славянском, Красноармейском и Калининских районах.

Завтрак – молочные каши: овсяная, манная, рисовая, пшеничная, «дружба», макароны, запеченные с яйцом и сыром, кабачковая икра; в качестве напитка – кофейный напиток, какао на молоке и витаминизированное какао, бутерброд с маслом, сыром; хлеб пшеничный. 2-ой завтрак - детям подают фрукты, фруктовые соки. Обед – нарезка из соленых овощей, салат из капусты, свеклы, зеленый горошек; первое горячее блюдо – борщ, супы - картофельный с рыбой, гороховый с гренками, картофельный с клёцками, лапша домашняя, свекольник с яйцом, рассольник, суп харчо; вторые блюда – котлета куриная с рисом отварным, плов из мяса птицы, птица в соусе томатном с макаронами, жаркое по домашнему, котлета рыбная с пюре, тефтели из птицы с кашей гречневой, тефтели из печени с пюре, тефтели рыбные с пюре; третье блюдо – компот из свежих фруктов, сушеных фруктов, кисель – из кураги; хлеб пшеничный и ржаной. Полдник - молочные продукты (варенец, кефир, молоко кипяченое), чай, выпечку собственного производства (пирожок повидлом, сырники из творога, запеканка из творога, пудинг из творога), мясные блюда (омлет натуральный с сыром, салат из квашеной капусты, запеканка из печени с рисом).

При разработке меню учитывают возрастные группы: 1,5 - 3 лет и с 3-7 лет. Набор блюд при этом единый, различен объем порций для младших и старших детей.

Рацион разнообразен как за счет расширения ассортимента продуктов, так и за счет разнообразия блюд, готовящихся из одного продукта. С полным 10-ти дневным меню родители могут ознакомиться в медицинском кабинете и на сайте нашего учреждения в этом разделе. Выдача готовой пищи производится только после проведения приемочного контроля бракеражной комиссией.

Для контроля за организацией питания детей в учреждении создана бракеражная комиссия.

Приемочный контроль готовой кулинарной продукции осуществляется бракеражной комиссией.

Пищевые продукты, поступающие в детский сад, имеют документы, подтверждающие их происхождение, качество и безопасность; хранятся в соответствии с требованиями СанПин и товарного соседства. Все блюда — собственного производства; готовятся в соответствии с технологическими картами, санитарными нормами, дважды проходят термическую обработку. Устройство, оборудование, содержание пищеблока детского сада соответствует санитарным правилам к организации детского общественного питания.

Медико-социальные условия пребывания участников образовательного процесса (наличие медицинского кабинета, оснащенность, реквизиты лицензии на медицинскую деятельность, план лечебно-профилактических мероприятий)

| Наименование показателя | Фактическое значение |
|---|--|
| Наличие медицинского кабинета | Да |
| Оснащенность (единицы ценного оборудования) | 100 % |
| Реквизиты лицензии на медицинскую деятельность | № ЛО-23-01-010310 от 12.07.2016 г |
| Профессиональное и профилактическое медицинское обслуживание | Старшая медсестра |
| План лечебно-профилактических мероприятий | Приказ МБДОУ д/с №22 от 31 августа 2023 г № 92-О |
| Имеются договор с ЦРБ на оказание услуг по медицинскому обслуживанию детей, посещающих дошкольное учреждение муниципального образования Славянский район и договора с ЦРБ о прохождении медосмотра сотрудников МБДОУ д/с № 22 | |

Направления в МБДОУ д/с №22, обеспечивающие безопасность пребывания воспитанников и сотрудников:

- Обеспечение охраны труда сотрудников МБДОУ д/с №22;
 - Обеспечение охраны жизни и здоровья воспитанников
- наличие своевременной системы противопожарной безопасности; наличие тревожной кнопки; установлено видеонаблюдение при входе в здание детского сада, профилактика детского дорожно-транспортного травматизма и организация образовательного процесса в МБДОУ д/с №22 в соответствии СанПиН СП 2.4.3648-20 и СанПиН 1.2.3685-21.

Вывод: материально-техническое состояние МБДОУ д/с № 22 и территории соответствует действующим санитарным требованиям к устройству, содержанию и организации режима работы в дошкольных организациях, правилам пожарной безопасности, требованиям охраны труда. Оснащение материально-технической базы МБДОУ д/с № 22 позволяет стабильно создавать условия для качественной организации воспитательно-образовательного процесса и сохранения здоровья детей.

10. Оценка функционирования внутренней системы оценки качества образования

В МБДОУ д/с № 22 разработано «Положение о внутренней системе оценки качества образования МБДОУ д/с №22», принято решением педагогического совета протокол № 1 от 31.08.2022 г и утверждено приказом заведующего МБДОУ д/с № 22 № 99-О от 31.08.2022 г.

Целью внутренней системы оценки качества образования является получение объективной информации о состоянии качества образования в МБДОУ д/с №22, тенденциях его изменения и причинах, влияющих на его уровень.

Предметом внутренней системы оценки качества образования в МБДОУ является деятельность, основанная на анализе:

- Качества образовательных программ дошкольного образования;
- Качества содержания образовательной деятельности в ДОО;
- Качества образовательных условий в ДОО;
- Качества взаимодействия с семьей;
- Качества обеспечения здоровья, безопасности и качества услуг по присмотру и уходу;
- Качества управления в ДОО.

ВСОКО в МБДОУ д/с № 22 проводится ежегодно в соответствии с циклограммой ВСОКО МБДОУ д/с № 22.

ВСОКО проводится в виде самоанализа на основании оценочных карт оценки качества и представлены в Приложении № 1 к Положению ВСОКО МБДОУ д/с № 22. Самоанализ дает возможность рефлексии сотрудниками МБДОУ д/с № 22 собственной деятельности. В самоанализе принимают участие заведующий и педагогические работники МБДОУ д/с № 22, родители (законные представители).

С помощью самоанализа заведующий и педагогические работники МБДОУ д/с № 22 могут выявить сильные и слабые стороны в своей работе и сконцентрировать свое внимание на тех аспектах, которые требуют улучшения. Самоанализ позволит изменить профессиональную позицию, повысить компетентность каждого сотрудника, делая его активными участниками совершенствования работы ДОО.

Самоанализ позволит реализовать грамотный подход к построению стратегии развития ДОО, корректировке блоков программы развития ДОО, обоснованное принятие управленческих решений по результатам проведенного анализа.

Вывод: Согласно аналитическим справкам по итогам оценки в 2022 году внутренняя система оценки качества образования функционировала эффективно, что позволило удовлетворить потребности и запросы всех участников образовательных отношений.

**II. Показатели деятельности дошкольной организации,
подлежащей самообследованию**

| № п/п | Показатели | Единица измерения, 2023 |
|-------|---|-------------------------|
| 1. | Образовательная деятельность | |
| 1.1 | Общая численность воспитанников, осваивающих образовательную программу дошкольного образования, в том числе: | 125 человек |
| 1.1.1 | В режиме полного дня (10, 5 часов) | 125 человека |
| 1.1.2 | В режиме кратковременного пребывания (3-5 часов) | 0 человек |
| 1.1.3 | В семейной дошкольной группе | 0 человек |
| 1.1.4 | В форме семейного образования с психолого-педагогическим сопровождением на базе дошкольной образовательной организации | 0 человек |
| 1.2 | Общая численность воспитанников в возрасте до 3 лет | 27 человек |
| 1.3 | Общая численность воспитанников в возрасте от 3 до 8 лет | 98 человек |
| 1.4 | Численность/удельный вес численности воспитанников в общей численности воспитанников, получающих услуги присмотра и ухода: | 0 человек |
| 1.4.1 | В режиме полного дня (8-12 часов) | 0 человек |
| 1.4.2 | В режиме продленного дня (12-14 часов) | 0 человек |
| 1.4.3 | В режиме круглосуточного пребывания | 0 человек |
| 1.5 | Численность/удельный вес численности воспитанников с ограниченными возможностями здоровья в общей численности воспитанников, получающих услуги: | 30 человек/ 24 % |
| 1.5.1 | По коррекции недостатков в физическом и (или) психическом развитии | 0 человек |
| 1.5.2 | По освоению образовательной программы дошкольного образования | 30 человек/ 24 % |
| 1.5.3 | По присмотру и уходу | 0 человек |
| 1.6 | Средний показатель пропущенных дней при посещении дошкольной образовательной организации по болезни на | 2,9 дней |

| | | |
|-------|---|---------------------|
| | одного воспитанника | |
| 1.7 | Общая численность педагогических работников, в том числе: | 20 человек |
| 1.7.1 | Численность/удельный вес численности педагогических работников, имеющих высшее образование | 9 человек/ 45% |
| 1.7.2 | Численность/удельный вес численности педагогических работников, имеющих высшее образование педагогической направленности (профиля) | 9 человек/ 45% |
| 1.7.3 | Численность/удельный вес численности педагогических работников, имеющих среднее профессиональное образование | 11 человек/ 55% |
| 1.7.4 | Численность/удельный вес численности педагогических работников, имеющих среднее профессиональное образование педагогической направленности (профиля) | 11 человек/ 55% |
| 1.8 | Численность/удельный вес численности педагогических работников, которым по результатам аттестации присвоена квалификационная категория, в общей численности педагогических работников, в том числе: | 12 человек/ 60% |
| 1.8.1 | Высшая | 7 человек/ 35 % |
| 1.8.2 | Первая | 5 человек/ 25% |
| 1.9 | Численность/удельный вес численности педагогических работников в общей численности педагогических работников, педагогический стаж работы которых составляет: | |
| 1.9.1 | До 5 лет | 5 человек/ 25 % |
| 1.9.2 | Свыше 30 лет | 2 человек/ 10 % |
| 1.10 | Численность/удельный вес численности педагогических работников в общей численности педагогических работников в возрасте до 30 лет | 3 человека/ 15 % |
| 1.11 | Численность/удельный вес численности педагогических | 2 |

| | | |
|--------|--|-------------------|
| | работников в общей численности педагогических работников в возрасте от 55 лет | человек/ 10 % |
| 1.12 | Численность/удельный вес численности педагогических и административно-хозяйственных работников, прошедших за последние 5 лет повышение квалификации/профессиональную переподготовку по профилю педагогической деятельности или иной осуществляемой в образовательной организации деятельности, в общей численности педагогических и административно-хозяйственных работников | 20 человека/ 100% |
| 1.13 | Численность/удельный вес численности педагогических и административно-хозяйственных работников, прошедших повышение квалификации по применению в образовательном процессе федеральных государственных образовательных стандартов в общей численности педагогических и административно-хозяйственных работников | 20 человека/ 100% |
| 1.14 | Соотношение “педагогический работник/воспитанник” в дошкольной образовательной организации | чел/чел 20/125 |
| 1.15 | Наличие в образовательной организации следующих педагогических работников: | |
| 1.15.1 | Музыкального руководителя | да |
| 1.15.2 | Инструктора по физической культуре | да |
| 1.15.3 | Учителя-логопеда | да |
| 1.15.4 | Логопеда | нет |
| 1.15.5 | Учителя- дефектолога | нет |
| 1.15.6 | Педагога-психолога | да |
| 2. | Инфраструктура | |
| 2.1 | Общая площадь помещений, в которых осуществляется образовательная деятельность, в расчете на одного воспитанника | 7,4 кв.м. |

| | | |
|-----|---|------------------------|
| 2.2 | Площадь помещений для организации дополнительных видов деятельности воспитанников | 17,3 кв.м. |
| 2.3 | Наличие физкультурного зала | совмещен с музыкальным |
| 2.4 | Наличие музыкального зала | да |
| 2.5 | Наличие прогулочных площадок, обеспечивающих физическую активность и разнообразную игровую деятельность воспитанников на прогулке | да |

Вывод: анализ показателей за 2023 год позволяет сделать следующий вывод:

-МБДОУ д/с № 22 имеет достаточную инфраструктуру, которая соответствует требованиям СП 2.4.3648-20 и позволяет реализовывать образовательные программы в полном объеме в соответствии с ФГОС ДО;

-следует отметить положительную работу в МБДОУ д/с № 22 по обеспечению доступности дошкольного образования для детей раннего возраста;

-следует отметить положительную работу в МБДОУ д/с № 22 по оказанию логопедической помощи детям;

-МБДОУ д/с № 22 стабильно укомплектован квалифицированными кадрами согласно штатному расписанию;

-в 2023 году увеличилась численность педагогических работников, которым по результатам аттестации присвоена квалификационная категория, в общей численности педагогических работников, в том числе значительно увеличилось количество аттестованных педагогических работников на высшую категорию;

-стабильно и систематически педагоги МБДОУ д/с № 22 проходят курсы повышения квалификации согласно должностным обязанностям по применению в образовательном процессе федерального государственного образовательного стандарта дошкольного образования;

-в МБДОУ д/с № 22 созданы оптимальные условия для социально-личностного развития дошкольников;

-оснащение материально-технической базы МБДОУ д/с № 22 позволяет стабильно создавать условия для качественной организации воспитательно-образовательного процесса и сохранения здоровья детей.